

**UCHWAŁA NR XXIV/142/2020**  
**RADY GMINY NOWA KARCZMA**

z dnia 6 listopada 2020 r.

**w sprawie wyznaczenia obszaru i granic aglomeracji na terenie Gminy Nowa Karczma**

Na podstawie art. 18 ust. 2 pkt 15 ustawy z dnia 8 marca 1990 r. o samorządzie gminnym (t.j. Dz. U. z 2020 poz. 713); art. 87 ust.1 i 4, art. 565 ust.2 ustawy Prawo Wodne (Dz.U. z 2020r.poz.310 z póź. zm) uchwała się, co następuje:

**§ 1.1.** Wyznacza się aglomerację Nowa Karczma o równoważnej liczbie mieszkańców (RLM) 4415, z dwiema oczyszczalniami ścieków w miejscowościach: Lubań i Rekownica, obejmującą położone w Gminie Nowa Karczma miejscowości: Nowa Karczma, Zielona Wieś, Lubań, Nowy Barkoczyn, Grabowo Kościerskie oraz Rekownica.

2. Obszar i granice aglomeracji, o której mowa w ust. 1 przedstawione zostały na mapie w skali 1: 25 000, stanowiącej załącznik Nr 1 do niniejszej uchwały.

**§ 2.** Niniejsza uchwała była poprzedzona Uchwałą Sejmiku Województwa Pomorskiego Nr 808/XXXVII/14 z dnia 24 lutego 2014 roku ( Dz. Urz.Woj. Pom. z 2014r; poz.1103 ) która traci moc z dniem wejścia w życie niniejszej uchwały zgodnie z art. 565 ust. 2 ustawy z dnia 20 lipca 2017 r. Prawo wodne (t.j Dz. U. z 2020, poz. 310 z późn. zm.).

**§ 3.** Część opisowa aglomeracji:

**1. Informacja o długości i rodzaju istniejącej sieci kanalizacyjnej lub planowanej do budowy sieci kanalizacyjnej, liczbie stałych mieszkańców aglomeracji, liczbie osób czasowo przebywających w aglomeracji oraz przemyśle obsługiwany przez istniejącą sieć kanalizacyjną lub planowaną do budowy sieć kanalizacyjną oraz oczyszczalnię ścieków, a także o wskaźnikach koncentracji.**

**a) informacja o długości i rodzaju istniejącej sieci kanalizacyjnej**

Lp.	Kanalizacja istniejąca	Długość [km]	Liczba osób korzystających z istniejącej kanalizacji			Uwagi
			Mieszkańcy	Osoby czasowo przebywające na terenie aglomeracji	Sumaryczna liczba osób [kol 4 + kol 5]	
1	2	3	4	5	6	7
1	Sanitarna grawitacyjna	33,80	4043	200	4243	
2	Sanitarna tłoczna	14,0				
3	Ogólnospławna grawitacyjna	0,00				
4	Ogólnospławna tłoczna	0,00				
Razem		47,80	4043	200	4243	

Wykaz miejscowości lub ich części wchodzących w skład aglomeracji: Nowa Karczma, Zielona Wieś, Lubań, Nowy Barkoczyn, Grabowo Kościerskie, Rekownica.

**b) informacja o planowanej do budowy sieci kanalizacyjnej**

Lp.	Kanalizacja planowana do wykonania	Długość [km]	Liczba osób, które zostaną podłączone do planowanej do wykonania kanalizacji			Uwagi
			Mieszkańcy	Osoby czasowo przebywające na terenie aglomeracji	Sumaryczna liczba osób [kol 4 + kol 5]	
1	2	3	4	5	6	7
1	Sanitarna grawitacyjna	0,00	0	0	0	
2	Sanitarna tłoczna	0,00				
3	Ogólnospławna grawitacyjna					

4	Ogólnospławna tłoczna				
	Razem	0,00	0,00	0,00	0,00

- c) **informacja o liczbie stałych mieszkańców aglomeracji i liczbie osób czasowo przebywających w aglomeracji oraz RLM z przemysłu**-liczba stałych mieszkańców aglomeracji wynosi - 4085 (w tym 4043 korzystających z systemu kanalizacji sanitarnej, 34 obsługiwanych przez tabor asenizacyjny, 8 osób korzystających z przydomowych oczyszczalni ścieków). ·liczba osób czasowo przebywających w aglomeracji wynosi – 240 (w tym korzystających z sieci 200, korzystających ze zbiorników 40).
- d) **informacja o przemyśle obsługiwanych przez istniejącą sieć kanalizacyjną i oczyszczalnię ścieków**·RLM w ściekach z przemysłu stan istniejący - 90
- e) **informacja o przemyśle obsługiwanych przez planowaną do budowy sieć kanalizacyjną oraz oczyszczalnię ścieków**·Nie jest planowane przyłączenie nowych zakładów przemysłowych do planowanej do budowy sieć kanalizacyjnej.
- f) **informacja o wskaźnikach koncentracji**.Sieć planowana do budowy- nie dotyczy.

## 2. Informacja o istniejących i planowanych do budowy oczyszczalniach ścieków wraz z określeniem obciążenia oczyszczalni ścieków:

- a) **istniejące oczyszczalnia ścieków nr 1**Lokalizacja oczyszczalni ścieków (adres): 83-422 Rekownica (współrzędne geograficzne oczyszczalni: długość: 18,1295, szerokość 54,1394), działka 204/1 obręb Rekownica Dane kontaktowe (telefon, e-mail, fax): telefon: 58 684 84 06 ( biuro) fax: 58 687 71 71 ( biuro) e-mail: w.bronk@nowakarczma.pl Pozwolenie wodnoprawne na odprowadzanie ścieków z oczyszczalni do środowiska: numer decyzji: OŚ.6341.97.3.2014 data wydania: 13.02.2015 termin ważności do: 16.02.2025 Przepustowość oczyszczalni: średnia [m3/d]: 350 maksymalna [m3/h]: 24 Projektowa wydajność oczyszczalni ścieków [RLM]: 2 611 Obecne rzeczywiste obciążenie oczyszczalni ścieków wynosi 1900 RLM. Odbiornikiem oczyszczalni jest rzeka Wierzycza. W roku 2019 oczyszczalnia wyprodukowała 33,0 Mg suchej masy. Osady wytworzone na oczyszczalni ścieków w Rekownicy zostały zagospodarowane w rolnictwie w tym do roślin do produkcji pasz.
- b) **istniejące oczyszczalnia ścieków nr 2**Lokalizacja oczyszczalni ścieków (adres): 83-422 Lubań (współrzędne geograficzne oczyszczalni: długość: 18,1333, szerokość 54,1000), działka 195/21 obręb Lubań Dane kontaktowe (telefon, e-mail, fax): telefon: 58 684 84 06 ( biuro) fax: 58 687 71 71 ( biuro) e-mail: w.bronk@nowakarczma.pl Pozwolenie wodnoprawne na odprowadzanie ścieków z oczyszczalni do środowiska: numer decyzji: OŚ.6341.2.4.2013 data wydania: 21.03.2013 termin ważności do: 31.03.2023 Przepustowość oczyszczalni: średnia [m3/d]: 300 maksymalna [m3/d]: 400 Projektowa wydajność oczyszczalni ścieków [RLM]: 2 450 Obecne rzeczywiste obciążenie oczyszczalni ścieków wynosi 2360 RLM. Odbiornikiem oczyszczalni jest rzeka Leniwka. W roku 2019 oczyszczalnia wyprodukowała 39,0 Mg suchej masy. Osady wytworzone na oczyszczalni ścieków w Rekownicy zostały zagospodarowane w rolnictwie w tym do roślin do produkcji pasz.
- c) **planowanych do budowy oczyszczalniach ścieków** Na terenie aglomeracji Nowa Karczma nie jest planowana budowa oczyszczalni ścieków.

## 3. System gospodarki ściekowej

- a) **informacje o średniej dobowej ilości ścieków komunalnych powstających na terenie aglomeracji oraz skład jakościowy tych ścieków** Oczyszczalnia nr 1 RekownicaIlość ścieków komunalnych z aglomeracji dopływających do oczyszczalni nr 1- 133,5 m<sup>3</sup>/d

Jakość ścieków komunalnych powstających na terenie aglomeracji		
Wskaźnik	Wartość wskaźnika zanieczyszczeń- ścieki surowe	Wartość wskaźnika zanieczyszczeń- ścieki oczyszczone
BZT <sub>5</sub> [mgO <sub>2</sub> /l]	428	3
ChZT <sub>Cr</sub> [mgO <sub>2</sub> /l]	1028	24
Zawiesina ogólna [mg/l]	332	8
Fosfor ogólny [mgP/l]	12	14
Azot ogólny [mgN/l]	137	1

Oczyszczalnia nr 2 LubańIlość ścieków komunalnych z aglomeracji dopływających do oczyszczalni nr 2- 230,0 m<sup>3</sup>/d

<b>Jakość ścieków komunalnych powstających na terenie aglomeracji</b>		
Wskaźnik	Wartość wskaźnika zanieczyszczeń- ścieki surowe	Wartość wskaźnika zanieczyszczeń- ścieki oczyszczone
BZT <sub>5</sub> [mgO <sub>2</sub> /l]	582	7
ChZT <sub>Cr</sub> [mgO <sub>2</sub> /l]	1541	45
Zawiesina ogólna [mg/l]	512	17
Fosfor ogólny [mgP/l]	-	-
Azot ogólny [mgN/l]	-	-

a) **informacje o przepustowości istniejącej oczyszczalni ścieków** Nazwa oczyszczalni ścieków nr 1: Rekownica Przepustowość oczyszczalni:

- średnia [m<sup>3</sup>/d]: 352

- maksymalna [m<sup>3</sup>/d]: 384 Nazwa oczyszczalni ścieków nr 2: Lubań Przepustowość oczyszczalni:

- średnia [m<sup>3</sup>/d]: 250

- maksymalna [m<sup>3</sup>/d]: 400

b) **ilość i skład jakościowy ścieków przemysłowych odprowadzanych przez zakłady do systemu kanalizacji zbiorczej** Ilość ścieków przemysłowych (powstających w zakładach przemysłowych i usługowych), odprowadzanych do kanalizacji [m<sup>3</sup>/d] – 90. Skład jakościowy ścieków przemysłowych odprowadzanych przez zakłady do systemu kanalizacji zbiorczej.

Wskaźnik	Wartość wskaźnika zanieczyszczeń	Ładunek zanieczyszczeń odprowadzany w ciągu doby [g/d]
1	2	3
BZT <sub>5</sub> [mgO <sub>2</sub> /l]	585	3
ChZT <sub>Cr</sub> [mgO <sub>2</sub> /l]	985	6000
Zawiesina ogólna [mg/l]	415	Nie dotyczy
Fosfor ogólny [mgP/l]	12,3	Nie dotyczy
Azot ogólny [mgN/l]	149	Nie dotyczy

c) **nazwy zakładów, których podłączenie do systemu kanalizacji zbiorczej jest planowane** nie dotyczy

d) **uzasadnienie określonej RLM aglomeracji,**

<b>Wyszczególnienie:</b>	<b>RLM</b>
Liczba stałych mieszkańców korzystających z istniejącej sieci kanalizacyjnej	4085
Liczba mieszkańców, planowanych do przyłączenia do sieci kanalizacyjnej, na której wykonanie środki finansowe zostały pozyskane	0
Liczba mieszkańców planowanych do podłączenia do projektowanej sieci kanalizacyjnej	0
Liczba osób czasowo przebywających korzystających z sieci kanalizacyjnej	200
Liczba osób czasowo przebywających, planowanych do przyłączenia do sieci kanalizacyjnej, na której wykonanie środki finansowe zostały pozyskane	0
Liczba osób czasowo przebywających planowanych do podłączenia do projektowanej sieci kanalizacyjnej	0
Równoważna Liczba Mieszkańców wynikająca z dobowego ładunku ścieków odprowadzanych przez zakłady przemysłowe i usługowe korzystające z istniejącej sieci kanalizacyjnej	90
Równoważna Liczba Mieszkańców wynikająca z dobowego ładunku ścieków, który będzie odprowadzanych przez zakłady przemysłowe i usługowe planowane do podłączenia do sieci kanalizacyjnej	0
Liczba mieszkańców oraz osób czasowo przebywających na terenie aglomeracji, korzystających z indywidualnych systemów oczyszczania ścieków komunalnych (przydomowe oczyszczalnie ścieków, zbiorniki bezodpływowe), nieplanowanych do podłączenia do sieci, określona na podstawie rejestrów prowadzonych przez gminę	40
<b>Równoważna Liczba Mieszkańców RLM (suma)</b>	<b>4415</b>

Obszar i granice przedmiotowej aglomeracji zostały wyznaczone zgodnie z obowiązującymi na terenie Gminy dokumentami planistycznymi, tj.:

- Studium Uwarunkowań i Kierunków Zagospodarowania Przestrzennego Gminy Nowa Karczma przyjęte Uchwałą Nr VIII/33/2003 Rady Gminy Nowa Karczma z dnia 4 kwietnia 2003r.;
  - Miejscowy plan zagospodarowania przestrzennego fragmentu gminy Nowa Karczma w obrębie geodezyjnym Nowa Karczma przyjęty Uchwałą Nr XXXI/157/2009 Rady Gminy Nowa Karczma z dnia 28 lipca 2009r. (Dz. U. Woj. Pomorskiego Nr 128, poz. 2460 z dnia 23 września 2009r.);
  - Miejscowy plan zagospodarowania przestrzennego fragmentu Gminy Nowa Karczma, w obrębie geodezyjnym Grabowo Kościerskie przyjęty Uchwałą Nr XLII/272/2014 Rady Gminy Nowa Karczma z dnia 6 sierpnia 2014r. (Dz. U. Woj. Pomorskiego, poz. 3015 z dnia 16 września 2014r.);
  - Miejscowy plan zagospodarowania przestrzennego Gminy Nowa Karczma w obrębie geodezyjnym Lubań przyjęty Uchwałą Nr XXVIII/177/2013 Rady Gminy Nowa Karczma z dnia 25 lutego 2013r. (Dz. U. Woj. Pomorskiego, poz. 1898 z dnia 16 kwietnia 2013r.).
- e) **ilość ścieków powstających na terenie aglomeracji nieobjętych systemem kanalizacji zbiorczej, gdzie zastosowano systemy indywidualne albo planuje się zastosowanie systemów indywidualnych lub innych rozwiązań zapewniających taki sam poziom ochrony środowiska jak w przypadku systemów kanalizacji zbiorczej**, Na terenie aglomeracji będą oczyszczane ścieki w indywidualnych systemach lub innych rozwiązaniach zapewniających taki sam poziom ochrony środowiska jak w przypadku systemów kanalizacji zbiorczej. Ilość ścieków oczyszczanych w takich systemach kształtuje się na poziomie 1300-1400 m<sup>3</sup>/rok.

**4. Informacje o strefach ochronnych ujęć wody, zawierające oznaczenie aktów prawa miejscowego lub decyzji ustanawiających te strefy oraz zakazy, nakazy i ograniczenia obowiązujące na tych terenach**, Na terenie aglomeracji Nowa Karczma zlokalizowane są dwa czynne ujęcia wody podziemnej, z których dostarczana jest obecnie woda dla mieszkańców. Ujęcia te są zlokalizowane odpowiednio:

- 1) W Nowej Karczmie, dz. nr 139/7 i 139/16 – ustanowiona strefa ochrony bezpośredniej decyzją Starosty Kościerskiego OŚ.6320.3.2.2013 z dnia 26.06.2013r.
- 2) W Grabowie Kościerskim, dz. nr 194/14 i 194/21 – ustanowiona strefa ochrony bezpośredniej decyzją Starosty Kościerskiego OŚ.6320.3.2.2012 z dnia 10.05.2012r. Zgodnie z w/w decyzjami na terenie stref ochronnych należy:
  - odprowadzać wody opadowe w sposób uniemożliwiający przedostawanie się ich do urządzeń służących do poboru wody,
  - zagospodarować teren zielenią,
  - odprowadzać poza granicę terenu ochrony bezpośredniej ścieki z urządzeń sanitarnych, przeznaczonych do użytku osób zatrudnionych przy obsłudze urządzeń służących do poboru wody,
  - ograniczyć do niezbędnych potrzeb przebywanie osób niezatrudnionych przy obsłudze urządzeń służących do poboru wody,
  - teren strefy ochrony ujęcia wody musi być ogrodzony i zabezpieczony przed dostępem osób postronnych oraz oznakowany tablicami zawierającymi informacje o ujęciu wody i zakazie wstępu osób nieupoważnionych,
  - wprowadzić na terenie strefy ochrony bezpośredniej zakaz użytkowania gruntów do celów nie związanych z eksploatacją ujęcia wody.

**5. Informacje o obszarach ochronnych zbiorników wód śródlądowych zawierające oznaczenie aktów prawa miejscowego ustanawiających te obszary oraz zakazy, nakazy i ograniczenia obowiązujące na tych obszarach** Na terenie aglomeracji nie występują obszary ochronne zbiorników wód śródlądowych.

**6. Informacje o formach ochrony przyrody, o których mowa w art. 6 ustawy z dnia 16 kwietnia 2004 r. o ochronie przyrody, zawierające nazwę formy ochrony przyrody oraz tytuł i miejsce ogłoszenia aktu prawnego tworzącego, ustanawiającego albo wyznaczającego formę ochrony przyrody oraz informacje o obszarach mających znaczenie dla Wspólnoty znajdujących się na liście, o której mowa w art. 27 ust. 1 tej ustawy** Na terenie obejmującym tworzoną aglomerację nie występują ustanowione obszary objęte jakąkolwiek formą ochrony przyrody.

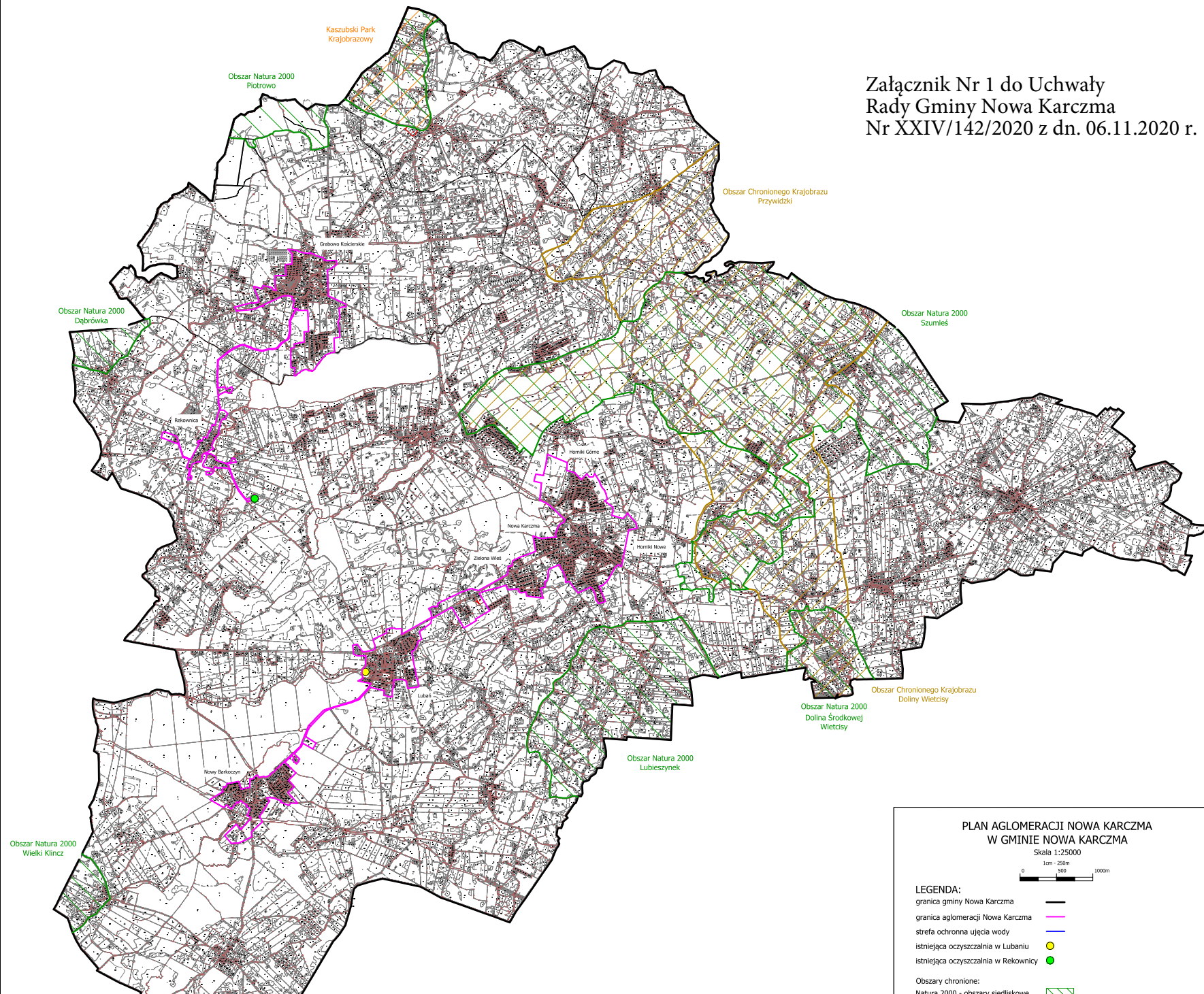
§ 4. Wykonanie uchwały powierza się Wójtowi Gminy Nowa Karczma.

§ 5. Uchwała wchodzi w życie po upływie 14 dni od dnia ogłoszenia w Dzienniku Urzędowym Województwa Pomorskiego.

Przewodniczący Rady Gminy

**Marek Wołoszyk**

Załącznik Nr 1 do Uchwały  
Rady Gminy Nowa Karczma  
Nr XXIV/142/2020 z dn. 06.11.2020 r.



## UZASADNIENIE

### do Uchwały Nr XXIV/142/2020 Rady Gminy Nowa Karczma z dnia 06.11.2020 r. w sprawie wyznaczenia obszaru i granic aglomeracji na terenie Gminy Nowa Karczma

Celem wypełnienia zobowiązań Rzeczypospolitej Polskiej, przyjętych w Traktacie Akcesyjnym Polski do Unii Europejskiej, w zakresie dotyczącym dyrektywy Rady 91/271/EWG z dnia 21 maja 1991 r. dotyczącej oczyszczania ścieków komunalnych, został sporządzony przez Ministerstwo Środowiska, a następnie zatwierdzony w dniu 16 grudnia 2003 r. przez Rząd RP, Krajowy Program Oczyszczania Ścieków Komunalnych (KPOŚK). Program ten określa plan inwestycyjny w dziedzinie gospodarki ściekowej, jaki musi zostać zrealizowany przez Polskę, aby osiągnąć wymagane efekty ekologiczne. Program ten dotychczas został pięciokrotnie zaktualizowany. Ostatnia aktualizacja KPOŚK została przeprowadzona w 2017 r. i przyjęta przez Radę Ministrów w dniu 31 lipca 2017 r. KPOŚK zawiera wykaz aglomeracji oraz niezbędnych przedsięwzięć w zakresie budowy, rozbudowy lub modernizacji sieci kanalizacyjnych oraz oczyszczalni ścieków komunalnych, a także terminy ich realizacji dla wywiązywania się ze zobowiązań wobec Unii Europejskiej.

W związku z realizacją Krajowego Programu Oczyszczania Ścieków Komunalnych na podstawie Uchwały Nr 808/XXXVII/14 Sejmiku Województwa Pomorskiego z dnia – 24 lutego 2014 r. utworzono Aglomerację Nowa Karczma.

Zgodnie z art. 565 ust. 2 ustawy z dnia 20 lipca 2017 r. Prawo wodne (t.j. Dz. U. z 2020 r., poz. 310), zwanego „Prawem wodnym”, dotychczasowe akty prawa miejscowego wydane na podstawie art. 43 ust. 2a ustawy uchylanej art. 573 zachowują moc nie dłużej niż do dnia 31 grudnia 2020 r. i mogą być zmieniane. Wynika z tego iż uchwała Nr 808/XXXVII/14 Sejmiku Województwa Pomorskiego z dnia 24 lutego 2014 r. zachowuje moc nie dłużej niż do dnia 31 grudnia 2020 r. i może być zmieniona.

Zgodnie z art. 87 ust. 1 Prawa wodnego, obowiązującym od dnia 1 stycznia 2018r. aglomerację, wyznacza w drodze uchwały, będącej aktem prawa miejscowego, Rada Gminy.

Przepis z art. 92 ustawy Prawo wodne nakłada na Wójta Gminy Nowa Karczma obowiązek dokonywania przeglądów i granic aglomeracji oraz zaistniałych zmian obszaru i granic aglomeracji.

Konieczność weryfikacji obszaru, wielkości i granic aglomeracji Nowa Karczma wynika z utraty ważności uchwały nr 808/XXXVII/14 Sejmiku Województwa Pomorskiego z dnia 24 lutego 2014 r.

Wypełniając zobowiązania art. 87 ust. 4 ww. ustawy Wójt Gminy Nowa Karczma opracował projekt aktualizacji obszaru, granic i wielkości aglomeracji Nowa Karczma. Dokument wraz z załącznikami przedłożono do PGW Wody Polskie Zarząd Zlewni w Tczewie celem uzgodnienia (przedstawiono projekt uchwały z załącznikiem graficznym).

Zgodnie z przedłożonym dokumentem Aglomeracja Nowa Karczma obejmuje miejscowości lub ich części: Nowa Karczma, Zielona Wieś, Lubań, Nowy Barkoczyn, Grabowo Kościerskie, Rekownica.

Obszar i granice aglomeracji wyznaczono na mapie w skali 1: 25 000 stanowiącej załącznik do uchwały. Granica aglomeracji została wyznaczona wzdłuż granic nieruchomości. Równoważna liczba mieszkańców (docelowa na dzień 31.12.2020r.) wynosi 4415 RLM.

Na terenie aglomeracji Nowa Karczma nie występują obecnie przedsiębiorstwa wytwarzające ścieki przemysłowe, które nie są podłączone do istniejącej sieci kanalizacji sanitarnej.

Łączna długość istniejącej, na terenie aglomeracji Nowa Karczma, sieci kanalizacji sanitarnej wynosi 47,80 km. Ścieki z terenów objętych zbiorczym systemem kanalizacji sanitarnym doprowadzane są do mechaniczno-biologicznych oczyszczalni ścieków w Rekownicy i Lubaniu.

Na terenie aglomeracji Nowa Karczma, nie jest planowana budowa sieci kanalizacji sanitarnej jak i budowa oczyszczalni ścieków.

Projekt zmiany aglomeracji Nowa Karczma został uzgodniony przez Dyrektora Zarządu Zlewni w Tczewie Państwowego Gospodarstwa Wodnego Wody Polskie (pismo znak GD.ZZŚ.4.417.11.2020.DK z dnia 05.11.2020 r.).

Uchwała nie powoduje żadnych skutków finansowych dla budżetu Gminy Nowa Karczma.